

Zarządzenie Nr 177/22
Dyrektora Samodzielnego Publicznego Szpitala Klinicznego Nr 1
im. prof. Stanisława Szyszko
Śląskiego Uniwersytetu Medycznego w Katowicach
z dnia 30 grudnia 2022r.

w sprawie: zmian w strukturze organizacyjnej Szpitala.

Na podstawie:

1. § 11 ust. 2 Statutu Samodzielnego Publicznego Szpitala Klinicznego Nr 1 im. prof. Stanisława Szyszko Śląskiego Uniwersytetu Medycznego w Katowicach zatwierdzonego Zarządzeniem Nr 158/2022 z dnia 17.10.2022r. Rektora Śląskiego Uniwersytetu Medycznego w Katowicach.
2. Procedur wdrożonego Systemu Zarządzania Jakością wg Normy ISO 9001:2015, PN-EN 15224:2017

z a r z ą d z a m:

§ 1

W Samodzielnym Publicznym Szpitalu Klinicznym Nr 1 im. prof. Stanisława Szyszko Śląskiego Uniwersytetu Medycznego w Katowicach zmienia się strukturę organizacyjną Szpitala poprzez:

1. Wykreślenie w strukturze Jednostki organizacyjnej – Ambulatorium Zabrze 3 Maja komórek organizacyjnych:
 - a. Zakład Medycyny Rodzinnej
 - b. Pracownia Diagnostyki Ginekologicznej
2. Utworzenie w strukturze Jednostki organizacyjnej – Ambulatorium Zabrze 3 Maja komórki organizacyjnej
 - a. Pracownia MR
3. Zmianę w strukturze Jednostki organizacyjnej – Szpital Zabrze 3 Maja poprzez zmianę nazwy komórki organizacyjnej pod nazwą Oddział Torakochirurgiczny, który po zmianie otrzymuje brzmienie:
 - a. Oddział Chirurgii Klatki Piersiowej

§ 2

Z dniem wejścia w życie niniejszego Zarządzenia jego załącznik Nr 1, 2 i 3 zastępuje załącznik Nr 1, 2 i 3 do Zarządzenia Nr 13/21 Dyrektora Samodzielnego Publicznego Szpitala Klinicznego Nr 1 im. prof. Stanisława Szyszko Śląskiego Uniwersytetu Medycznego w Katowicach z dnia 08.02.2021r...

§ 3

Do dokonania zmian wynikających z powyższego zapisu zobowiązuje się:

1. W dokumentach rejestrowych i Krajowym Rejestrze Sądowym oraz Regulaminie Organizacyjnym – Kierownika Działu Organizacyjno – Prawnego.
2. W sprawozdaniach (do Urzędu Statystycznego, Ministerstwa Zdrowia oraz Narodowego Funduszu Zdrowia) – Kierownika Działu Rozliczeń Usług Medycznych.
3. W innych obowiązujących procedurach wewnętrznych (zarządzeniach, instrukcjach itp.) Szpitala merytorycznie związanych z daną komórką organizacyjną, jeżeli zmiany wynikające z niniejszego zarządzenia wiążą się z dokonaniem zmian w procedurach – kierownika danej komórki organizacyjnej.

§ 4

Nadzór merytoryczny i formalny nad wykonaniem zapisów Zarządzenia powierzam Lekarzowi Naczelnemu.

§ 5

Zarządzenie wchodzi w życie z dniem podpisania.

Otrzymują:

Wszystkie komórki organizacyjne

DYREKTOR

dr n. med. Dariusz Budziński

Katarzyna Franczak-Durczok

Adwokat

STATUT

Samodzielnego Publicznego Szpitala Klinicznego Nr 1

im. prof. Stanisława Szyszko

Śląskiego Uniwersytetu Medycznego w Katowicach

Tekst jednolity

X

I. POSTANOWIENIA OGÓLNE

§ 1

1. Samodzielny Publiczny Szpital Kliniczny Nr 1 im. prof. Stanisława Szyszko Śląskiego Uniwersytetu Medycznego w Katowicach zwany dalej Szpitalem jest podmiotem leczniczym niebędącym przedsiębiorcą.
2. Szpital prowadzony jest w formie samodzielnego publicznego zakładu opieki zdrowotnej na podstawie zarządzenia nr 35/98 Ministra Zdrowia i Opieki Społecznej z dnia 14 grudnia 1998 r. w sprawie: *przekształcenia Szpitala Klinicznego Nr 1 w Zabrze w Samodzielny Publiczny Zakład Opieki Zdrowotnej Szpital Kliniczny Nr 1 w Zabrze*.
3. Szpital wpisany jest do rejestru podmiotów wykonujących działalność leczniczą prowadzonego przez wojewodę właściwego dla siedziby podmiotu leczniczego pod numerem 000000018628 oraz do rejestru stowarzyszeń, innych organizacji społecznych i zawodowych, fundacji oraz publicznych zakładów opieki zdrowotnej prowadzonego przez Krajowy Rejestr Sądowy pod numerem 0000025325.
4. Podmiotem Tworzącym Szpitala jest Śląski Uniwersytet Medyczny w Katowicach, zwany dalej „Uczelnią”.
5. Skrócona nazwa Szpitala brzmi: *SPSK Nr 1 im. prof. S. Szyszko SUM*.
6. Znak graficzny (logo) Szpitala może podlegać ochronie prawnej na podstawie odrębnych przepisów. Wzór znaku graficznego przedstawia załącznik nr 5 do niniejszego Statutu. Znak graficzny może być stosowany samodzielnie lub z pełną nazwą Szpitala. Zasady używania znaku graficznego określa Regulamin Organizacyjny Szpitala.

§ 2

Szpital działa na podstawie:

1. ustawy z dnia 15 kwietnia 2011 roku o działalności leczniczej (*t.j. Dz. U. z 2022 r. poz. 633 z późn. zm.*), zwanej dalej ustawą,
2. ustawy z dnia 27 sierpnia 2004 r. o świadczeniach opieki zdrowotnej finansowanych ze środków publicznych (*t.j. Dz. U. z 2021 r. poz. 1285 z późn. zm.*),
3. ustawy z dnia 29 września 1994 roku o rachunkowości (*t.j. Dz. U. z 2021 r. poz. 217 z późn. zm.*),
4. ustawy z dnia 27 sierpnia 2009 r. o finansach publicznych (*t.j. Dz. U. z 2022 r. poz. 1634 z późn. zm.*),
5. innych przepisów powszechnie obowiązującego prawa,
6. niniejszego Statutu.

II. SIEDZIBA I OBSZAR DZIAŁANIA

§ 3

1. Siedzibą Szpitala jest miasto Zabrze.
2. Obszarem działania Szpitala jest terytorium Rzeczypospolitej Polskiej.
3. Szpital może świadczyć usługi medyczne na rzecz obywateli obcych państw, na zasadach określonych w powszechnie obowiązujących przepisach prawa.

III. CELE I ZADANIA SZPITALA

§ 4

1. Podstawowym celem Szpitala jest wykonywanie działalności leczniczej oraz realizowanie zadań polegających na kształceniu przed i podyplomowym w zawodach medycznych, w powiązaniu z udzielaniem świadczeń zdrowotnych i promocją zdrowia.
2. Zasady udostępnienia Szpitala w celu realizacji zadań dydaktycznych i badawczych oraz kształcenia osób w zawodach medycznych przez jednostki organizacyjne Uczelni działające na bazie zakładów leczniczych Szpitala określa umowa zawarta między Rektorem a Kierownikiem Szpitala.
3. Wykaz jednostek organizacyjnych Uczelni, o których mowa w ust. 2 stanowi załącznik nr 1 do niniejszego Statutu.

4. Szpital uczestniczy w realizacji badań klinicznych komercyjnych i niekomercyjnych oraz projektów naukowo-badawczych.
5. Szpital może uczestniczyć w realizacji zadań dydaktycznych i badawczych innych szkół wyższych, za uprzednią zgodą Rektora Uczelni, jeżeli nie ograniczy to zadań dydaktycznych i badawczych Uczelni - na podstawie zawartej umowy.
6. Szpital może uczestniczyć w realizacji zadań i programów zdrowotnych oraz naukowych zleczanych przez instytucje naukowe, zakłady pracy, organizacje społeczne, jednostki samorządu terytorialnego, organy państwowe i inne podmioty.

§ 5

1. Do zadań Szpitala należy w szczególności:
 - 1) udzielanie stacjonarnych i całodobowych świadczeń zdrowotnych:
 - a) szpitalnych
 - b) innych niż szpitalne
 - 2) ambulatoryjnych świadczeń zdrowotnych,
 - 3) udział w realizacji zadań dydaktycznych i badawczych Uczelni i innych uczelni prowadzących działalność dydaktyczną w dziedzinie nauk medycznych w zakresie wynikającym z obowiązujących przepisów i zawartych umów,
 - 4) uczestniczenie w przygotowywaniu osób do wykonywania zawodu medycznego oraz doskonaleniu zawodowym kadr lekarskich, pielęgniarskich, słuchaczy szkół medycznych i innych zawodów w zakresie określonym w odrębnych umowach oraz przepisach,
 - 5) udział w badaniach klinicznych na podstawie umów zawartych zgodnie z obowiązującymi w tym zakresie przepisami prawa,
 - 6) prowadzenie działalności mającej na celu profilaktykę i promocję zdrowia,
 - 7) pełnienie funkcji konsultacyjnych, dla innych podmiotów udzielających świadczeń zdrowotnych na podstawie zawartych umów,
 - 8) prowadzenie własnej działalności naukowo-badawczej związanej z wdrożeniem nowych technologii medycznych oraz metod leczenia.
2. Szpital realizuje zadania na potrzeby obronne Państwa, określone w przepisach szczególnych.

§ 6

1. Szpital może prowadzić wydzieloną działalność inną niż lecznicza, pod warunkiem, że działalność ta nie jest uciążliwa dla pacjenta lub przebiegu leczenia, na zasadach określonych Zarządzeniem Rektora Uczelni.
2. Szpital może przystąpić do fundacji lub stowarzyszenia za zgodą Rektora Uczelni.
3. Wniosek do Rektora Uczelni o wyrażenie zgody, o której mowa w ust. 1 i 2 wymaga zaopiniowania przez Radę Społeczną Szpitala.
4. Szpital może podejmować współpracę z krajowymi i zagranicznymi instytucjami ochrony zdrowia, kształcenia i doskonalenia kadr medycznych oraz organizacjami międzynarodowymi realizującymi zadania należące do zakresu działalności Szpitala – na podstawie zawartej umowy.
5. Działalność, o której mowa w ust. 1, 2 oraz 4 nie może ograniczać realizacji zadań dydaktycznych i naukowo-badawczych dla potrzeb Uczelni oraz dostępności i poziomu świadczeń zdrowotnych udzielanych osobom uprawnionym na podstawie obowiązujących przepisów.

IV. RODZAJE I ZAKRES UDZIELANYCH ŚWIADCZEŃ ZDROWOTNYCH

§ 7

Szpital udziela świadczeń zdrowotnych w zakresie opieki stacjonarnej, ze szczególnym uwzględnieniem świadczeń wysokospecjalistycznych, ambulatoryjnych, diagnostyki i rehabilitacji oraz innych świadczeń zgodnie z zakresem działania wskazanym w załączniku nr 4 do Statutu.

§ 8

1. Organizację i porządek procesu udzielania świadczeń zdrowotnych w Szpitalu określa Regulamin Organizacyjny Szpitala.
2. Regulamin, o którym mowa w ust. 1 ustala Kierownik Szpitala, a opiniuje go Rada Społeczna Szpitala.

V. ORGANY SZPITALA

§ 9

Organami Szpitala są:

- 1) Kierownik,
- 2) Rada Społeczna.

§ 10

1. Kierownik Szpitala jest jednoosobowym organem kierującym i zarządzającym Szpitalem oraz reprezentującym go na zewnątrz.
2. Kierownik Szpitala jest przełożonym wszystkich pracowników Szpitala.
3. Kierownika Szpitala zatrudnia Rektor na zasadach i w formach określonych w Ustawie.
4. Do kompetencji Kierownika Szpitala należą sprawy niezastrzeżone przepisami dla innych organów.
5. Kierownik Szpitala działa przy pomocy swoich zastępców.
6. Kierownik Szpitala może upoważnić, na podstawie pełnomocnictwa swoich zastępców, głównego księgowego, kierowników działów oraz samodzielnych pracowników do wykonywania uprawnień, zastrzeżonych Ustawą oraz niniejszym Statutem, do jego kompetencji. Udzielenie pełnomocnictwa wymaga formy pisemnej pod rygorem nieważności.

§ 11

1. Kierownik Szpitala samodzielnie podejmuje decyzje dotyczące Szpitala i ponosi za nie odpowiedzialność.
2. Kierownik Szpitala wydaje akty wewnętrzne, a w szczególności zarządzenia i instrukcje.
3. Akty wewnętrzne Kierownika Szpitala, o których mowa w ust. 2 podlegają ocenie na zasadach przewidzianych w Ustawie.
4. Rektor Uczelni w razie stwierdzenia niezgodnych z prawem działań Kierownika Szpitala wstrzymuje ich wykonanie lub zobowiązuje go do ich zmiany lub usunięcia.
5. Kierownikowi Szpitala przysługuje prawo do przedstawienia Rektorowi Uczelni opinii i wniosków w sprawach zastrzeżonych do kompetencji Podmiotu Tworzącego, a wywołujących skutki w sferze związanej z zarządzaniem szpitalem klinicznym.

§ 12

1. Kierowanie oddziałem Szpitala, na bazie którego funkcjonuje jednostka organizacyjna wykonująca działalność dydaktyczną i badawczą następuje na zasadach określonych w Ustawie.
2. Osobą odpowiedzialną za działalność dydaktyczną i badawczą w jednostce, o której mowa w ust. 1, jest kierownik kliniki.
3. Funkcję ordynatora i kierownika kliniki można pełnić jednocześnie.
4. Konkurs na stanowisko ordynatora ogłasza i przeprowadza Kierownik Szpitala, natomiast konkurs na stanowisko kierownika kliniki ogłasza i przeprowadza Rektor Uczelni.
5. Kierownik Szpitala bierze udział w postępowaniu mającym na celu powołanie kierownika kliniki.
6. Kierownik Szpitala z kierownikiem kliniki nawiązuje stosunek pracy lub stosunek cywilno-prawny.

§ 13

Zasady wynagradzania pracowników Szpitala określa regulamin wynagradzania.

§ 14

Rada Społeczna jest organem inicjującym i opiniodawczym Rektora Uczelni oraz organem doradczym Kierownika Szpitala.

§ 15

1. Radę Społeczną powołuje i odwołuje Podmiot Tworzący.
2. Pierwsze posiedzenie Rady Społecznej zwołuje Rektor Uczelni.
3. Sposób zwoływania posiedzeń Rady Społecznej, tryb pracy i podejmowania uchwał określa Regulamin Rady Społecznej.
4. Regulamin Rady Społecznej, o którym mowa w ust. 3 zatwierdza Rektor Uczelni.

§ 16

1. Od uchwały Rady Społecznej Kierownikowi Szpitala przysługuje odwołanie do Rektora Uczelni.
2. Opinia Rady Społecznej wydana w zakresie podjęcia przez Szpital określonych działań jest ważna przez okres 12-stu miesięcy od dnia jej podjęcia lub obowiązywania.

§ 17

1. W skład Rady Społecznej wchodzi:
 - 1) jako przewodniczący - przedstawiciel Rektora Uczelni,
 - 2) jako członkowie:
 - a) przedstawiciel ministra właściwego do spraw zdrowia,
 - b) przedstawiciel wojewody,
 - c) przedstawiciel przewodniczącego zarządu samorządu województwa,
 - d) przedstawiciel okręgowej rady lekarskiej,
 - e) przedstawiciel okręgowej rady pielęgniarek i położnych,
 - f) 5 osób powołanych przez Senat.
2. W posiedzeniach Rady Społecznej uczestniczy Kierownik Szpitala oraz przedstawiciele organizacji związkowych działających w Szpitalu.

§ 18

Do zadań Rady Społecznej należy:

- 1) przedstawianie odpowiednio Rektorowi lub Senatowi Uczelni wniosków i opinii w sprawach:
 - a) zbycia aktywów trwałych oraz zakupu lub przyjęcia darowizny nowej aparatury i sprzętu medycznego,
 - b) związanych z przekształceniem lub likwidacją, rozszerzeniem lub ograniczeniem działalności,
 - c) przyznawania Kierownikowi nagród,
 - d) rozwiązania stosunku pracy lub umowy cywilnoprawnej z Kierownikiem Szpitala,
- 2) przedstawianie Kierownikowi Szpitala wniosków i opinii w sprawach:
 - a) planu finansowego, w tym planu inwestycyjnego,
 - b) rocznego sprawozdania z planu finansowego, w tym planu inwestycyjnego,
 - c) kredytów bankowych lub dotacji,
 - d) podziału zysku,
 - e) zbycia aktywów trwałych oraz zakupu lub przyjęcia darowizny nowej aparatury i sprzętu medycznego,
 - f) Regulaminu Organizacyjnego,
- 3) dokonywanie okresowych analiz skarg i wniosków wnoszonych przez pacjentów, z wyłączeniem spraw podlegających nadzorowi medycznemu,
- 4) opiniowanie wniosku w sprawie czasowego zaprzestania działalności leczniczej,
- 5) wykonywanie innych zadań określonych w ustawie o działalności leczniczej i Statucie Szpitala.

§ 19

1. Kadencja Rady Społecznej trwa cztery lata.
2. Rada Społeczna działa do dnia powołania nowej Rady Społecznej, przy czym powołanie następuje nie później niż w ciągu 3-ech miesięcy od objęcia funkcji przez nowo wybrane Władze Uczelni.

§ 20

1. Odwołanie członków Rady Społecznej przed upływem kadencji może nastąpić na wniosek organów określonych w § 17 ust. 1 pkt 2 lit a - f.
2. Przewodniczącego Rady Społecznej powołuje Rektor Uczelni spośród pracowników Uczelni.
3. Rektor Uczelni może odwołać Przewodniczącego Rady Społecznej przed upływem kadencji.
4. Członkostwo w Radzie Społecznej wygasa z mocy prawa w przypadku:
 - 1) zgonu członka Rady Społecznej,
 - 2) ustania stosunku pracy w Uczelni,
 - 3) rezygnacji,
 - 4) skazania prawomocnym wyrokiem sądu za przestępstwo, w którym orzeczono karę dodatkową pozbawienia praw publicznych, zakazu wykonywania zawodu, zajmowania określonych stanowisk.

VI. ZASADY ZATRUDNIANIA NAUCZYCIELI AKADEMICKICH I OSÓB ODBYWAJACYCH STUDIA DOKTORANCKIE

§ 21

Zatrudnienie nauczycieli akademickich oraz osób odbywających studia doktoranckie następuje :

- 1) na podstawie umowy o pracę w systemie zadaniowym czasu pracy,
 - 2) na podstawie stosunku cywilno-prawnego,
- określających zadania dydaktyczne, badawcze i udzielanie świadczeń zdrowotnych, w tym świadczeń wysokospecjalistycznych.

§ 22

1. Podstawą określenia zadań dydaktycznych i badawczych dla nauczycieli akademickich jest umowa o udostępnienie, zawarta pomiędzy Rektorem Uczelni a Kierownikiem Szpitala.
2. Określenie zadań dydaktycznych i badawczych winno uwzględniać harmonogram zajęć ustalony w trybie wynikającym z zapisów umowy, o której mowa w ust. 1.
3. Podstawą określenia zadań dydaktycznych dla osób odbywających studia doktoranckie jest:
 - Regulamin Studiów Doktoranckich,
 - Harmonogram realizacji zajęć dydaktycznych i organizacji roku akademickiego, zatwierdzony przez Kierownika Studium Doktoranckiego, a zadań badawczych – harmonogram realizacji projektu badawczego, zatwierdzony przez Kierownika Studium Doktoranckiego.

VII. NADZÓR I KONTROLA DZIAŁALNOŚCI SZPITALA

§ 23

1. Podmiotem sprawującym nadzór nad Szpitalem w rozumieniu Ustawy jest Śląski Uniwersytet Medyczny w Katowicach.
2. Rektor Uczelni sprawuje nadzór nad zgodnością działań Szpitala z przepisami prawa, Statutem i Regulaminem Organizacyjnym oraz pod względem celowości, gospodarności i rzetelności.
3. Kontrola i ocena, o których mowa w ust. 2, obejmują w szczególności:
 - 1) realizację zadań określonych w Regulaminie Organizacyjnym i Statucie, dostępność i jakość udzielanych świadczeń zdrowotnych,
 - 2) prawidłowość gospodarowania mieniem oraz środkami publicznymi,
 - 3) gospodarkę finansową.
4. Kontrolę przeprowadza się na zasadach określonych w Ustawie.

X

5. Rektor Uczelni swoje uprawnienia wykonuje przy pomocy Prorektora ds. Klinicznych lub Kanclerza Uczelni.
6. Bieżące oraz okresowe czynności z zakresu kontroli Szpitala prowadzi, z upoważnienia Rektora Uczelni pracownicy Działu Kontroli i Audytu.

VII. STRUKTURA ORGANIZACYJNA SZPITALA

§ 24

1. Strukturę organizacyjną Szpitala tworzą: zakłady lecznicze, jednostki organizacyjne i komórki organizacyjne.
2. Zakład leczniczy – to zespół składników majątkowych, za pomocą którego Szpital wykonuje określony rodzaj działalności leczniczej.
3. Jednostka organizacyjna – to wyodrębniona w Regulaminie Organizacyjnym Szpitala część zakładu leczniczego Szpitala.
4. Komórka organizacyjna – to wyodrębniona w Regulaminie Organizacyjnym Szpitala część jednostki organizacyjnej, albo jeżeli to wynika ze struktury organizacyjnej Szpitala część zakładu leczniczego Szpitala, działająca poza jednostką organizacyjną.
5. Schemat organizacyjny Szpitala określa załącznik nr 2 do niniejszego Statutu.

§ 25

1. Wykaz jednostek i komórek organizacyjnych zakładów leczniczych Szpitala stanowi załącznik nr 3 do niniejszego Statutu.
2. Zakresy działania jednostek i komórek organizacyjnych zakładów leczniczych Szpitala określa załącznik nr 4 do niniejszego Statutu.

§ 26

1. Zmiany w strukturze organizacyjnej Szpitala w zakresie jego działalności podstawowej dokonywane są w trybie przewidzianym dla zmiany Statutu, po uzyskaniu opinii Rady Społecznej Szpitala.
2. Pozostałe zmiany w strukturze organizacyjnej Szpitala dokonywane są w oparciu o Zarządzenie Kierownika Szpitala.

VIII. GOSPODARKA FINANSOWA SZPITALA

§ 27

Szpital prowadzi gospodarkę finansową w formie samodzielnego zakładu pokrywającego z posiadanych środków i uzyskiwanych przychodów koszty działalności i reguluje zobowiązania.

§ 28

1. Szpital gospodaruje posiadaniem mieniem.
2. Zbycie aktywów trwałych Szpitala, oddanie ich w dzierżawę, najem, użytkowanie oraz użyczenie może nastąpić wyłącznie na zasadach określonych Zarządzeniem Rektora Uczelni.
3. Szpital może dokonać zakupu lub przyjąć darowiznę nowej aparatury i sprzętu medycznego na zasadach określonych Zarządzeniem Rektora Uczelni.
4. Wniesienie majątku Szpitala lub przysługującego mu do niego prawa w formie aportu do spółek, jego przekazanie fundacji lub stowarzyszeniu, które wykonują działalność leczniczą, jest zabronione.
5. W przypadku spółek, fundacji lub stowarzyszeń, wykonujących inną działalność, dokonanie tych czynności wymaga zgody Rektora Uczelni. Do wniosku dotyczącego wniesienia majątku Szpitala do spółki lub fundacji niewykonywającej działalności leczniczej należy dołączyć projekt umowy (statutu) oraz informacje dotyczące pozostałych współników.

§ 29

1. Podstawą gospodarki Szpitala jest plan finansowy ustalany przez Kierownika Szpitala i zaopiniowany przez Radę Społeczną.
2. Rokiem obrachunkowym Szpitala dla celów sprawozdawczości finansowej oraz dla celów podatkowych jest rok kalendarzowy.
3. Sprawozdanie finansowe Szpitala podlega weryfikacji sprawdzającej jego rzetelność i prawidłowość stosownie do obowiązujących przepisów prawa. Wyboru podmiotu badającego sprawozdanie finansowe dokonuje Rektor Uczelni.
4. Organem zatwierdzającym sprawozdanie finansowe Szpitala w rozumieniu ustawy o rachunkowości jest Rektor Uczelni.
5. W terminie do dnia 31 maja każdego roku Kierownik Szpitala sporządza i przekazuje Uczelni raport o sytuacji ekonomiczno-finansowej Szpitala.
6. Raport, o którym mowa w ust. 5, jest przygotowywany na zasadach określonych w ustawie.

§ 30

1. Szpital może uzyskiwać środki finansowe:
 - 1) z odpłatnej działalności leczniczej, chyba że przepisy odrębne stanowią inaczej,
 - 2) z wydzielonej działalności innej, niż wymieniona w pkt 1,
 - 3) z darowizn, zapisów, spadków oraz ofiarności publicznej, także pochodzenia zagranicznego.
2. Szpital może otrzymać środki publiczne z przeznaczeniem na:
 - 1) realizację zadań w zakresie programów zdrowotnych i promocji zdrowia, w tym na zakup aparatury i sprzętu medycznego oraz wykonanie innych inwestycji koniecznych do realizacji tych zadań,
 - 2) remonty,
 - 3) inne niż określone w pkt 1 inwestycje, w tym zakup aparatury i sprzętu medycznego,
 - 4) realizację projektów finansowanych z udziałem środków pochodzących z budżetu Unii Europejskiej lub niepodlegających zwrotowi środków z pomocy udzielanej przez państwa członkowskie Europejskiego Porozumienia o Wolnym Handlu (EFTA), lub innych niż wymienione środków pochodzących ze źródeł zagranicznych niepodlegających zwrotowi na zasadach określonych w odrębnych przepisach,
 - 5) cele określone w odrębnych przepisach oraz umowach międzynarodowych,
 - 6) realizację programów wieloletnich,
 - 7) pokrycie kosztów kształcenia i podnoszenia kwalifikacji osób wykonujących zawody medyczne.
3. Na realizację zadań, o których mowa w ust. 1 Szpital pozyskuje środki finansowe na zasadach określonych w Ustawie.

§ 31

1. Wartość majątku Szpitala określają:
 - 1) fundusz założycielski,
 - 2) fundusz zakładu.
2. Fundusz założycielski Szpitala stanowi wartość wydzielonej Szpitalowi części mienia Skarbu Państwa, Uczelni lub jednostki samorządu terytorialnego, w tym przekazanego w nieodpłatne użytkowanie.
3. Fundusz Szpitala stanowi wartość majątku Szpitala po odliczeniu funduszu założycielskiego.

§ 32

1. Szpital decyduje sam o podziale zysku.
2. Szpital pokrywa we własnym zakresie stratę netto, w sposób określony w Ustawie.
3. Jeżeli strata netto za rok obrotowy nie może być pokryta przez Szpital oraz po dodaniu kosztów amortyzacji ma wartość ujemną, wówczas Uczelnia w terminie:
 - 1) 9 miesięcy od upływu terminu do zatwierdzenia sprawozdania finansowego Szpitala pokrywa stratę netto za rok obrotowy w kwocie, jaka nie może być pokryta zgodnie z ust. 2, jednak nie wyższej niż suma straty netto i kosztów amortyzacji, albo
 - 2) 12 miesięcy od upływu terminu określonego w pkt 1) uchwałą Senatu podejmuje decyzję o likwidacji Szpitala.

4. Strata netto i koszty amortyzacji, o których mowa w ust. 3 dotyczą roku obrotowego objętego sprawozdaniem finansowym.
5. Jeżeli w sprawozdaniu finansowym wystąpiła strata netto Kierownik Szpitala, w terminie 3 miesięcy od upływu terminu od zatwierdzenia sprawozdania finansowego, sporządza program naprawczy, z uwzględnieniem raportu, o którym mowa w Ustawie, na okres nie dłuższy niż 3 lata i przedstawia go Uczelni w celu zatwierdzenia.

IX. POSTANOWIENIA KOŃCOWE

§ 33

W sprawach nieuregulowanych w Statucie stosuje się przepisy ustawy i przepisy wydane na podstawie tej ustawy, a także przepisy innych ustaw.

§ 34

1. Z dniem nadania Statutu, traci moc Statut Samodzielnego Publicznego Zakładu Opieki Zdrowotnej Szpitala Klinicznego Nr 1 im. prof. Stanisława Szyszko w Zabrze nadany przez Rektora Śląskiej Akademii Medycznej w Katowicach, a zatwierdzony przez Ministra Zdrowia w dniu 25 czerwca 2001 r.
2. Niniejszy Statut nadano w trybie Zarządzenia nr 12 z dnia 17.04.2002 r. r. Rektora Śląskiej Akademii Medycznej w Katowicach.

REKTOR
Śląskiego Uniwersytetu Medycznego w Katowicach
prof. dr hab. n. med. Tomasz Szczępański

Załącznik nr 1 do Statutu
 stanowiący Załącznik Nr...
 do Zarządzenia Nr.../2022
 z dnia .../.../... Rektora SUM

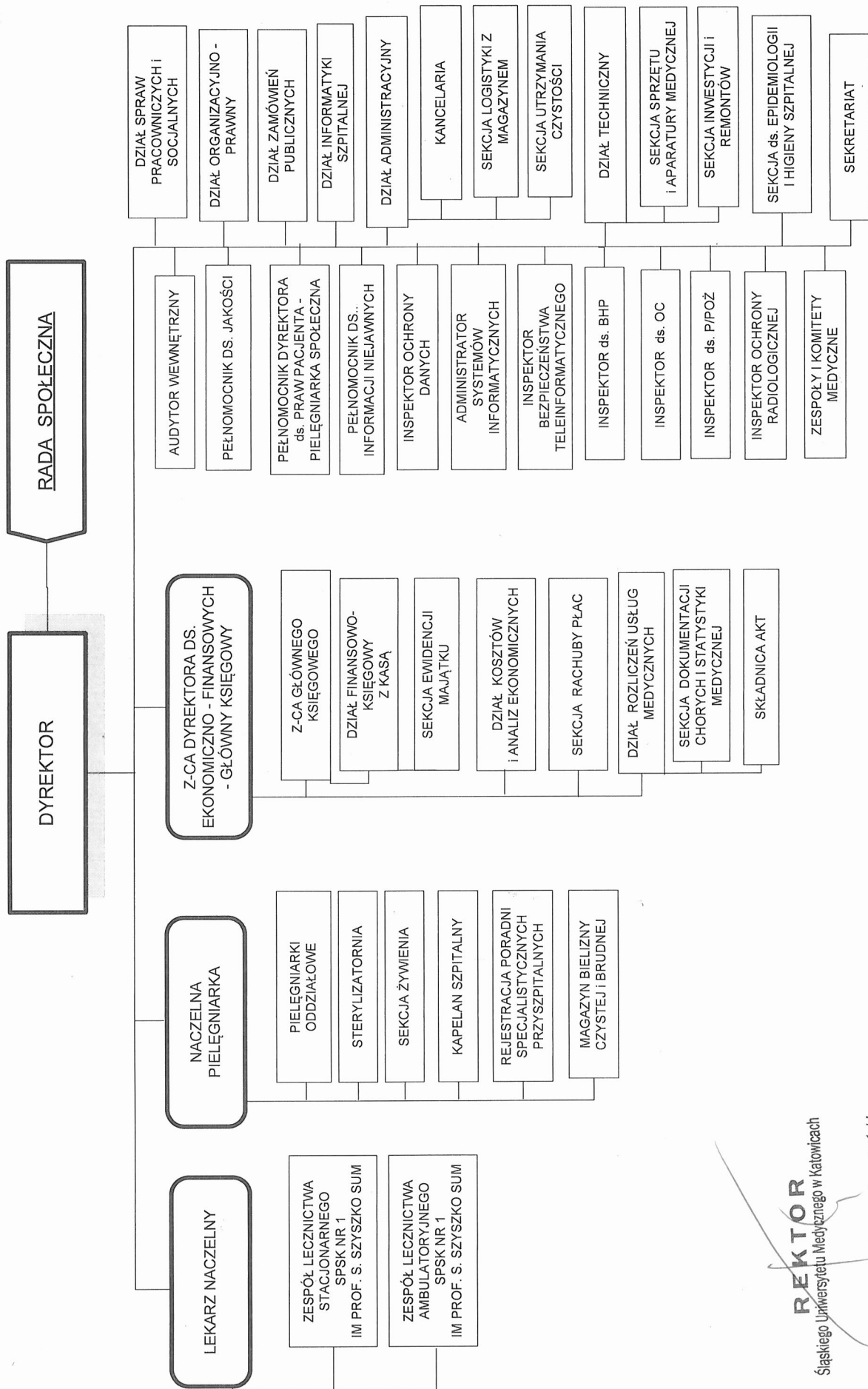
**WYKAZ JEDNOSTEK ŚLĄSKIEGO UNIwersYTETU MEDYCZNEGO W KATOWICACH
 DZIAŁAJĄCYCH NA BAZIE PODSTAWOWYCH JEDNOSTEK ORGANIZACYJNYCH
 SZPITALA KLINICZNEGO**

L.p.	Jednostka organizacyjna Śląskiego Uniwersytetu Medycznego w Katowicach	Komórka organizacyjna Szpitala
1	1. Katedra Chorób Wewnętrznych , Diabetologii i Nefrologii 1.1. Klinika Chorób Wewnętrznych , Diabetologii i Nefrologii 1.2. Zakład Chorób Metabolicznych Kości 1.3 Zakład Farmakologii Klinicznej	Oddział Nefrologiczny, Pododdział Dializoterapii, Oddział Chorób Wewnętrznych i Diabetologii Pracownia Densytometryczna
2	Katedra i Klinika Chirurgii Klatki Piersiowej	Oddział Chirurgii Klatki Piersiowej
3	Klinika Urologii	Oddział Urologiczny
4	Katedra i Klinika Neurologii	Oddział Neurologiczny Oddział Udarowy
5	Klinika Chirurgii Wad Rozwojowych Dzieci i Traumatologii	Oddział Chirurgii Wad Rozwojowych Dzieci i Traumatologii
6	Katedra i Klinika Pediatrii, Hematologii i Onkologii Dziecięcej	Oddział Hematologii i Onkologii Dziecięcej
7	Katedra i Klinika Pediatrii	Oddział Ogólnopediatryczny, Ośrodek Rehabilitacji Diennej dla Dzieci Oddział Gastroenterologii i Hepatologii Dzieci Oddział Nefrologii Dzieci Pododdział Dializoterapii Dzieci Oddział Endokrynologii Dzieci
8	Klinika Intensywnej Terapii i Patologii Noworodka	Oddział Patologii Noworodka
9	Katedra i Zakład Patomorfologii	Zakład Patomorfologii
10	Katedra i Zakład Radiologii Lekarskiej i Radiodiagnostyki	Zakład Radiologii Lekarskiej i Radiodiagnostyki Pracownia TK, Pracownia USG, Pracownia RTG Pracownia MR
11	11. Katedra Anestezjologii, Intensywnej Terapii 11.1. Klinika Anestezjologii i Intensywnej Terapii 11.2 Zakład Badania i Leczenia Bólu 11.3 Klinika Anestezjologii i Intensywnej Terapii Dzieci i Noworodków	Oddział Anestezjologii i Intensywnej Terapii Oddział Anestezjologii i Intensywnej Terapii Dzieci i Noworodków
12	Katedra i Klinika Chorób Płuc i Gruzlicy	Oddział Pulmonologiczny

REKTOR
 Śląskiego Uniwersytetu Medycznego w Katowicach
 prof. dr hab. n. med. Tomasz Szczepański

**SCHEMAT ORGANIZACYJNY SAMODZIELNEGO PUBLICZNEGO
SZPITALA KLINICZNEGO NR 1
IM. PROF. STANISŁAWA SZYSZKO ŚLĄSKIEGO UNIwersYTETU
MEDYCZNEGO W KATOWICACH**

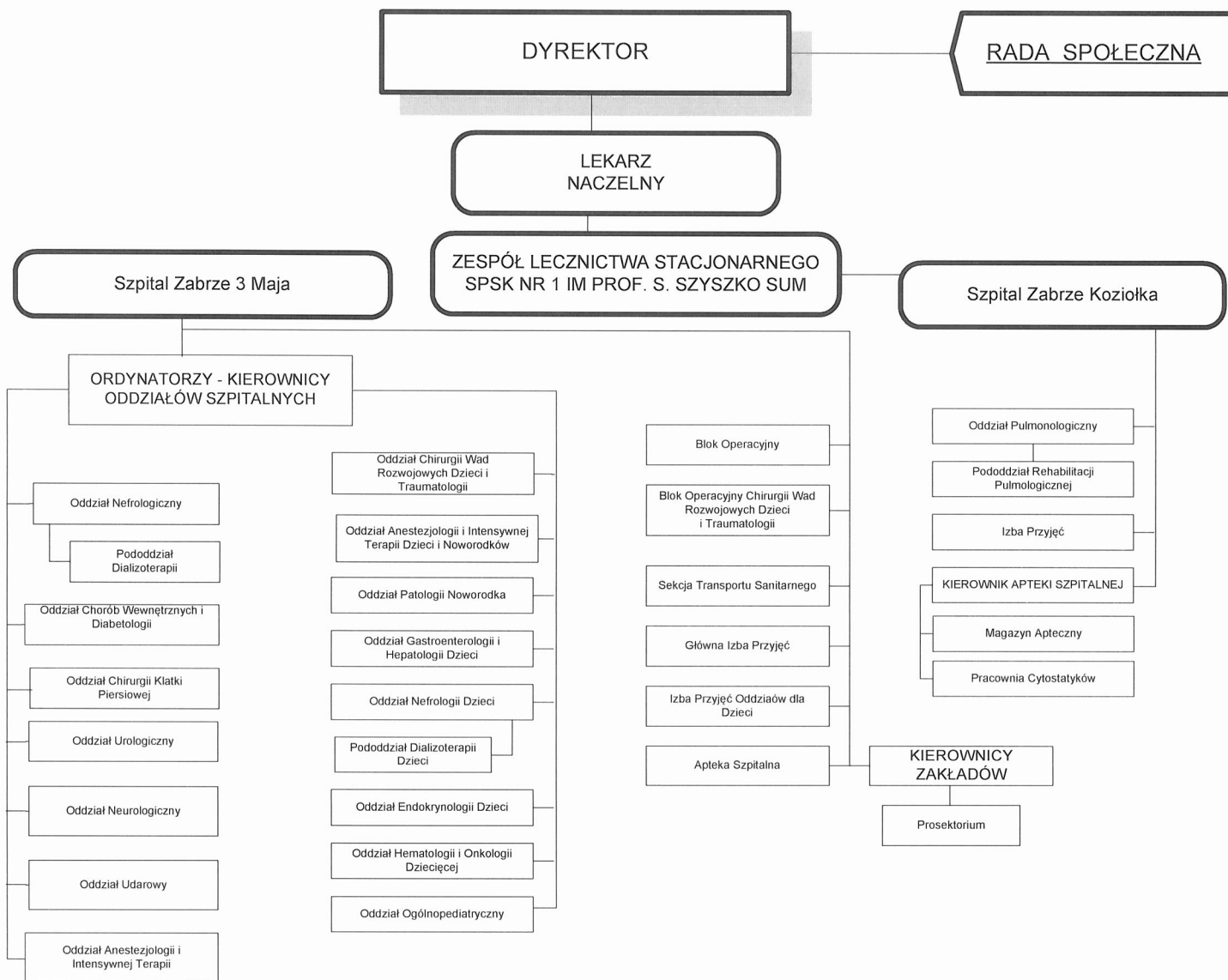
Załącznik nr 2A do Statutu



REKTOR
Śląskiego Uniwersytetu Medycznego w Katowicach
prof. dr hab. n. med. Tomasz Szczepański

SCHEMAT ORGANIZACYJNY ZESPOŁU LECZNICTWA STACJONARNEGO SPSK NR 1 IM. PROF. S. SZYSZKO SUM

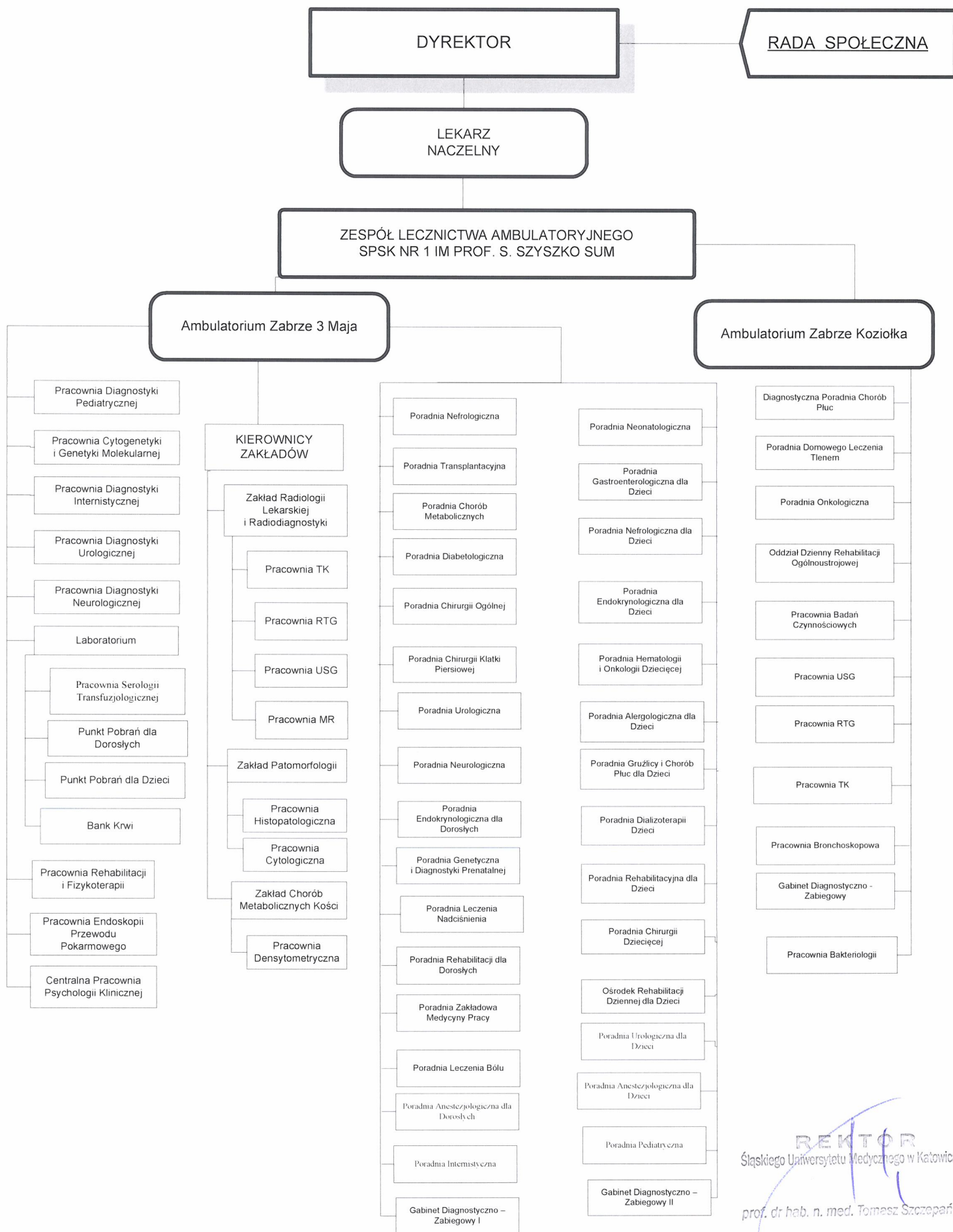
Załącznik 2B do Statutu



REKTOR
Śląskiego Uniwersytetu Medycznego w Katowicach
prof. dr hab. n. med. Tomasz Szczepański

SCHEMAT ORGANIZACYJNY ZESPOŁU LECZNICTWA AMBULATORYJNEGO SPSK NR 1 IM. PROF. S. SZYSZKO SUM

Załącznik Nr 2C do Statutu stanowiący
załącznik Nr 2 do Zarządzenia
Rektora...Nr 202/2022



REKTOR
Śląskiego Uniwersytetu Medycznego w Katowicach
prof. dr hab. n. med. Tomasz Szczepański

**WYKAZ JEDNOSTEK I KOMÓREK ORGANIZACYJNYCH PRZEDSIĘBIORSTW
SAMODZIELNEGO PUBLICZNEGO SZPITALA KLINICZNEGO NR 1 IM. PROF. STANISŁAWA
SZYSZKO ŚLĄSKIEGO UNIwersYTETU MEDYCZNEGO W KATOWICACH**

**I. Zespół Lecznictwa Stacjonarnego SPSK Nr 1 im. Prof. S. Szyszko SUM
Jednostka organizacyjna – Szpital Zabrze 3 Maja**

1. Oddziały	liczba łóżek
1.1. Nefrologiczny	17 łóżek
1.1.1. Pododdział Dializoterapii	11 stanowisk
1.2. Chorób Wewnętrznych i Diabetologii	20 łóżek
1.3. Chirurgii Klatki Piersiowej	35 łóżek
1.4. Urologiczny	20 łóżek
1.5. Neurologiczny	12 łóżek
1.6. Udarowy	16 łóżek
1.7. Anestezjologii i Intensywnej Terapii	7 łóżek
1.8. Chirurgii Wad Rozwojowych Dzieci i Traumatologii	20 łóżek
1.9. Hematologii i Onkologii Dziecięcej	25 łóżek
1.10. Anestezjologii i Intensywnej Terapii Dzieci i Noworodków	19 łóżek
1.11. Patologii Noworodka	24 łóżka
1.12. Gastroenterologii i Hepatologii Dzieci	18 łóżek
1.13. Nefrologii Dzieci	15 łóżek
1.13.1. Pododdział Dializoterapii Dzieci	3 stanowiska
1.14. Endokrynologii Dzieci	11 łóżek
1.15. Ogólnopediatryczny	20 łóżek
2. Inne:	
2.1. Blok Operacyjny Blok Operacyjny Oddziału Chirurgii Wad Rozwojowych Dzieci i	
2.2. Traumatologii	
2.3. Główna Izba Przyjęć	
2.4. Izba Przyjęć Oddziałów dla Dzieci	
2.5. Apteka Szpitalna	
2.6. Sekcja Transportu Sanitarnego	
2.7. Prosektorium	

Jednostka organizacyjna – Szpital Zabrze Koziółka

1. Oddziały	liczba łóżek
1.1. Pulmonologiczny	60 łóżek
1.1.1. Pododdział Rehabilitacji Pulmonologicznej	5 łóżek
2. Inne:	
2.1. Izba Przyjęć	
2.2. Magazyn Apteczny	
3. Pracownie:	
3.1. Pracownia Cytostatyków	

II. Zespół Lecznictwa Ambulatoryjnego SPSK Nr 1 im. Prof. S. Szyszko SUM **Jednostka organizacyjna – Ambulatorium Zabrze 3 Maja**

1. Poradnie:

- 1.1. Poradnia Chirurgii Ogólnej
- 1.2. Poradnia Chirurgii Klatki Piersiowej
- 1.3. Poradnia Nefrologiczna
- 1.4. Poradnia Chorób Metabolicznych
- 1.5. Poradnia Urologiczna
- 1.6. Poradnia Neurologiczna
- 1.7. Poradnia Endokrynologiczna dla Dorosłych
- 1.8. Poradnia Alergologiczna dla Dzieci
- 1.9. Poradnia Hematologii i Onkologii Dziecięcej
- 1.10. Poradnia Nefrologiczna dla Dzieci
- 1.11. Poradnia Dializoterapii Dzieci
- 1.12. Poradnia Endokrynologiczna dla Dzieci
- 1.13. Poradnia Gastroenterologiczna dla Dzieci
- 1.14. Poradnia Chirurgii Dziecięcej
- 1.15. Poradnia Neonatologiczna
- 1.16. Poradnia Zakładowa Medycyny Pracy
- 1.17. Poradnia Rehabilitacyjna dla Dzieci
- 1.18. Poradnia Genetyczna i Diagnostyki Prenatalnej
- 1.19. Poradnia Rehabilitacji dla Dorosłych
- 1.20. Poradnia Leczenia Bólu
- 1.21. Poradnia Leczenia Nadciśnienia
- 1.22. Poradnia Transplantacyjna
- 1.23. Poradnia Diabetologiczna
- 1.24. Poradnia Gruźlicy i Chorób Płuc dla Dzieci
- 1.25. Poradnia Urologiczna dla Dzieci
- 1.26. Poradnia Anestezjologiczna dla Dorosłych
- 1.27. Poradnia Anestezjologiczna dla Dzieci
- 1.28. Poradnia Internistyczna
- 1.29. Poradnia Pediatria

2. Oddziały:

- 2.1 Ośrodek Rehabilitacji Diennej dla Dzieci

3. Zakłady:

- 3.1. Zakład Patomorfologii
- 3.2. Zakład Radiologii Lekarskiej i Radiodiagnostyki
- 3.3. Zakład Chorób Metabolicznych Kości

4. Pracownie:

- 4.1. Pracownia Diagnostyki Neurologicznej
- 4.2. Pracownia Diagnostyki Urologicznej
- 4.3. Pracownia Diagnostyki Pediatricznej
- 4.4. Pracownia Diagnostyki Internistycznej
- 4.5. Pracownia Rehabilitacji i Fizykoterapii
- 4.6. Pracownia Histopatologiczna
- 4.7. Pracownia Densytometryczna
- 4.8. Pracownia TK
- 4.9. Pracownia USG

- 4.10. Pracownia RTG
- 4.11. Pracownia Endoskopii Przewodu Pokarmowego
- 4.12. Pracownia Cytogenetyki i Genetyki Molekularnej
- 4.13. Pracownia Serologii Transfuzjologicznej
- 4.14. Centralna Pracownia Psychologii Klinicznej
- 4.15. Pracownia Cytologiczna
- 4.16. Pracownia MR

5. Inne:

- 5.1. Laboratorium
 - 5.1.1 Punkt Pobrań dla Dorosłych
 - 5.1.2 Punkt Pobrań dla Dzieci
 - 5.1.3 Bank Krwi
- 5.2. Gabinet Diagnostyczno – Zabiegowy I
- 5.3. Gabinet Diagnostyczno – Zabiegowy II

Jednostka organizacyjna – Ambulatorium Zabrze Koziotka

1. Poradnie:

- 1.1. Diagnostyczna Poradnia Chorób Płuc
- 1.2. Poradnia Domowego Leczenia Tlenem
- 1.3. Poradnia Onkologiczna

2. Oddziały:

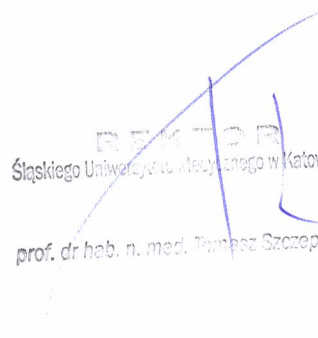
- 2.1 Oddział Dzienny Rehabilitacji Ogólnoustrojowej

3. Pracownie:

- 3.1. Pracownia Badań Czynnościowych
- 3.2. Pracownia Bronchoskopowa
- 3.3. Pracownia Bakteriologii
- 3.4. Pracownia RTG
- 3.5. Pracownia USG
- 3.6. Pracownia TK

4. Inne:

- 4.1. Gabinet Diagnostyczno – Zabiegowy


REKTOR
Śląskiego Uniwersytetu Medycznego w Katowicach
prof. dr hab. n. med. Tomasz Szczepański

**ZAKRES DZIAŁANIA KOMÓREK ORGANIZACYJNYCH
PRZEDSIĘBIORSTW SAMODYIELNEGO PUBLICYNego SZPITALA KLINICZNEGO NR 1 IM. PROF.
STANISŁAWA SZYSZKO ŚLĄSKIEGO UNIwersYTETU MEDYCZNEGO W KATOWICACH**

I. Zespół Lecznictwa Stacjonarnego SPSK Nr 1 im. Prof. S. Szyszko SUM

Jednostka organizacyjna – Szpital Zabrze 3 Maja		
Lp.	Nazwa komórki organizacyjnej	Zakres działania
1.	Oddział Nefrologiczny	Udzielanie świadczeń zdrowotnych w zakresie leczenia stacjonarnego w ramach specjalności: choroby wewnętrzne, nefrologia
2.	Pododdział Dializoterapii	Udzielanie świadczeń zdrowotnych polegających na wykonywaniu zabiegów: hemodializ, plazmaferezy i LDL aferezy
3.	Oddział Chorób Wewnętrznych i Diabetologii	Udzielanie świadczeń zdrowotnych w zakresie leczenia stacjonarnego w ramach specjalności : choroby wewnętrzne, diabetologia
4.	Oddział Chirurgii Klatki Piersiowej	Udzielanie świadczeń zdrowotnych w zakresie leczenia stacjonarnego w ramach specjalności: chirurgia ogólna, chirurgia klatki piersiowej
5.	Oddział Urologiczny	Udzielanie świadczeń zdrowotnych w zakresie leczenia stacjonarnego w ramach specjalności urologicznej
6.	Oddział Neurologiczny	Udzielanie świadczeń zdrowotnych w zakresie leczenia stacjonarnego w ramach specjalności neurologia, neurologia dziecięca
7.	Oddział Udarowy	Udzielanie świadczeń zdrowotnych w zakresie leczenia stacjonarnego w zakresie leczenia udarów w okresie ostrym zgodnie z wytycznymi grupy ekspertów Narodowego Programu profilaktyki i Leczenia Udaru Mózgu dotyczących organizacji oddziałów udarowych.
8.	Oddział Anestezjologii i Intensywnej Terapii	Udzielanie świadczeń zdrowotnych w zakresie leczenia stacjonarnego w ramach specjalności :anestezjologia i intensywna terapia
9.	Oddział Chirurgii Wad Rozwojowych Dzieci i Traumatologii	Udzielanie świadczeń zdrowotnych w zakresie leczenia stacjonarnego w ramach specjalności : chirurgia ogólna, chirurgia dziecięca
10.	Oddział Anestezjologii i Intensywnej Terapii Dzieci i Noworodków	Udzielanie świadczeń zdrowotnych w zakresie leczenia stacjonarnego w ramach specjalności anestezjologii i intensywnej terapii dziecięcej i noworodków
11.	Oddział Patologii Noworodka	Udzielanie świadczeń zdrowotnych w zakresie leczenia stacjonarnego w ramach specjalności anestezjologii, neonatologii i intensywnej terapii noworodka w szczególności w zakresie patologii noworodków
12.	Oddział Gastroenterologii i Hepatologii Dzieci	Udzielanie świadczeń zdrowotnych w zakresie leczenia stacjonarnego w ramach specjalności gastroenterologicznej, hepatologicznej dzieci i ogólnopediatrycznej
13.	Oddział Nefrologii Dzieci	Udzielanie świadczeń zdrowotnych w zakresie leczenia stacjonarnego w ramach specjalności nefrologia dziecięca

14.	Pododdział Dializoterapii Dzieci	Udzielanie świadczeń zdrowotnych w zakresie leczenia stacjonarnego w ramach hemodializoterapii i dializ otrzewnowych dzieci
15.	Oddział Hematologii i Onkologii Dziecięcej	Udzielanie świadczeń zdrowotnych w zakresie leczenia stacjonarnego w ramach specjalności hematologii dziecięcej -diagnostyka i leczenie białaczek w tym wykonywanie zabiegów chemoterapeutycznych
16.	Oddział Ogólnopediatryczny	Udzielanie świadczeń zdrowotnych w zakresie leczenia stacjonarnego w ramach specjalności: pediatria w zakresie diagnostyki i leczenia ogólnopediatrycznego
17.	Oddział Endokrynologii Dzieci	Udzielanie świadczeń zdrowotnych w zakresie leczenia stacjonarnego w ramach specjalności : endokrynologia dzieci, choroby środowiskowe dzieci, leczenie hormonem wzrostu
18.	Blok Operacyjny	Wykonywanie zabiegów operacyjnych w zakresie chirurgii ogólnej, naczyniowej, chirurgii klatki piersiowej i urologii, metodą tradycyjną oraz laparoskopową
19.	Blok Operacyjny Oddziału Chirurgii Wad Rozwojowych Dzieci i Traumatologii	Wykonywanie zabiegów operacyjnych dzieciom metodą tradycyjną oraz laparoskopową
20.	Główna Izba Przyjęć	Przyjmowanie pacjentów dorosłych zakwalifikowanych do leczenia szpitalnego oraz udzielanie pomocy doraźnej
21.	Izba Przyjęć Oddziałów dla Dzieci	Przyjmowanie dzieci zakwalifikowanych do leczenia szpitalnego oraz udzielanie pomocy doraźnej
22.	Apteka Szpitalna	Zaopatrywanie Szpitala w leki, materiały medyczne, sanitarne i opatrunkowe oraz sporządzanie leków recepturowych
23.	Sekcja Transportu Sanitarnego	Wykonywanie przewozu chorych, których stan zdrowia wymaga szybkiego transportu do szpitala samochodem sanitarnym oraz chorych którym stan zdrowia nie pozwala na korzystanie z publicznych środków lokomocji z miejsca zamieszkania lub czasowego pobytu do Szpitala, pomiędzy placówkami służby zdrowia lub w innych uzasadnionych okolicznościach.
24.	Prosektorium	Przechowywanie zwłok, przeprowadzanie sekcji zwłok

Jednostka organizacyjna – Szpital Zabrze Koziółka		
Lp.	Nazwa komórki organizacyjnej	Zakres działania
1.	Oddział Pulmonologiczny	Udzielanie stacjonarnych i całodobowych świadczeń zdrowotnych w ramach specjalności choroby płuc, w tym: - diagnozowanie i leczenie chorób układu oddechowego. - kwalifikacja do przeszczepu płuc, - diagnozowanie bezdechu sennego. - leczenie chorób nowotworowych płuc w tym leczenie chemioterapeutyczne, - wykonywanie procedur rehabilitacji oddechowej.

2.	Pododdział Rehabilitacji Pulmonologicznej	Udzielanie stacjonarnych i całodobowych świadczeń zdrowotnych z zakresu rehabilitacji oddechowej, w tym korzystanie z wybranych zajęć programowych ustalonych indywidualnie dla danego pacjenta, zakwalifikowanego do odpowiedniego programu na podstawie statusu wydolności oddechowej na poszczególnym etapie usprawnienia; rehabilitacja dla chorych z przewlekłymi chorobami dróg oddechowych oraz chorobami nowotworowymi układu oddechowego, stabilizacja lub zmniejszenie fizjopatologicznych psychicznych objawów związanych z chorobą układu oddechowego, przywrócenie pacjentowi najbardziej z możliwych do osiągnięcia sprawności czynnościowej z wykorzystaniem rezerw oddechowych i usprawnianie mechaniki oddychania
3.	Magazyn Apteczny	Zaopatrywanie Szpitala w leki, materiały medyczne, sanitarne i opatrunkowe oraz sporządzanie leków recepturowych
4.	Izba Przyjęć	Przyjmowanie pacjentów zakwalifikowanych do leczenia szpitalnego oraz udzielanie pomocy doraźnej
5.	Pracownia Cytostatyków	Przygotowywanie leków cytostatycznych

II. Zespół Lecznictwa Ambulatoryjnego SPSK Nr 1 im. Prof. S. Szyszko SUM

Jednostka organizacyjna – Ambulatorium Zabrze 3 Maja		
Lp.	Nazwa komórki organizacyjnej	Zakres działania
1.	Poradnia Chirurgii Ogólnej	Udzielanie ambulatoryjnych świadczeń zdrowotnych w zakresie specjalności: chirurgia ogólna, chirurgia naczyniowa
2.	Poradnia Chirurgii Klatki Piersiowej	Udzielanie ambulatoryjnych świadczeń zdrowotnych w zakresie specjalności chirurgia klatki piersiowej
3.	Poradnia Nefrologiczna	Udzielanie ambulatoryjnych świadczeń zdrowotnych w zakresie specjalności: choroby wewnętrzne , nefrologia
4.	Poradnia Chorób Metabolicznych	Udzielanie ambulatoryjnych świadczeń zdrowotnych w zakresie specjalności: leczenia chorób metabolicznych kości, choroby wewnętrzne
5.	Poradnia Urologiczna	Udzielanie ambulatoryjnych świadczeń zdrowotnych w zakresie specjalności urologicznej
6.	Poradnia Neurologiczna	Udzielanie ambulatoryjnych świadczeń zdrowotnych w zakresie specjalności neurologicznej
7.	Poradnia Endokrynologiczna dla Dorosłych	Udzielanie ambulatoryjnych świadczeń zdrowotnych w zakresie specjalności endokrynologicznej
8.	Poradnia Alergologiczna dla Dzieci	Udzielanie ambulatoryjnych świadczeń zdrowotnych w zakresie specjalności: alergologia dziecięca
9.	Poradnia Hematologii i Onkologii Dziecięcej	Udzielanie ambulatoryjnych świadczeń zdrowotnych w zakresie specjalności: onkologia i hematologia dziecięca
10.	Poradnia Nefrologiczna dla Dzieci	Udzielanie ambulatoryjnych świadczeń zdrowotnych w zakresie specjalności nefrologii dziecięcej
11.	Poradnia Dializoterapii Dzieci	Udzielanie ambulatoryjnych świadczeń zdrowotnych dzieciom hemodializowanym oraz objętym leczeniem dializą otrzewnową


12.	Poradnia Endokrynologiczna dla Dzieci	Udzielanie ambulatoryjnych świadczeń zdrowotnych dzieciom w zakresie specjalności endokrynologicznej
13.	Poradnia Gastroenterologiczna dla Dzieci	Udzielanie ambulatoryjnych świadczeń zdrowotnych dzieciom w zakresie specjalności gastroenterologicznej
14.	Poradnia Chirurgii Dziecięcej	Udzielanie ambulatoryjnych świadczeń zdrowotnych dzieciom w zakresie specjalności: chirurgia dzieci, chirurgia ogólna
15.	Poradnia Neonatologiczna	Udzielanie ambulatoryjnych świadczeń zdrowotnych dzieciom w zakresie neonatologii
16.	Poradnia Zakładowa Medycyny Pracy	Udzielanie ambulatoryjnych świadczeń zdrowotnych w zakresie specjalności medycyny pracy
17.	Poradnia Rehabilitacyjna dla Dzieci	Udzielanie ambulatoryjnych świadczeń zdrowotnych w zakresie rehabilitacji dzieci z uszkodzeniami ośrodkowego i obwodowego układu nerwowego oraz narządów ruchów
18.	Poradnia Genetyczna i Diagnostyki Prenatalnej	Udzielanie ambulatoryjnych świadczeń zdrowotnych w zakresie profilaktyki i wykrywania wad płodu oraz terapii płodowej
19.	Poradnia Rehabilitacji dla Dorosłych	Udzielanie ambulatoryjnych świadczeń zdrowotnych w zakresie rehabilitacji dla dorosłych
20.	Poradnia Leczenia Bólu	Udzielanie ambulatoryjnych świadczeń zdrowotnych w zakresie leczenia przewlekłych zespołów bólowych
21.	Poradnia Leczenia Nadciśnienia	Udzielanie ambulatoryjnych świadczeń zdrowotnych w zakresie leczenia nadciśnienia tętniczego
22.	Zakład Patomorfologii,	Badania autopsyjne, wykonywanie biopsji cienkoigłowej aspiracyjnej, wykonywanie badań mikroskopowych materiału sekcyjnego, biopsyjnego oraz badań histopatologicznych
23.	Zakład Radiologii Lekarskiej i Radiodiagnostyki,	Diagnostyka obrazowa pacjentów, w tym diagnostyka w zakresie TK i diagnostyka radiologiczna
24.	Zakład Chorób Metabolicznych Kości	Diagnostyka chorób metabolicznych kości , w tym badania densytometryczne
25.	Pracownia Diagnostyki Neurologicznej	Badania przepływów Dopplerowskich naczyń szyjnych i mózgowych, EMG, EEG
26.	Pracownia Diagnostyki Urologicznej	Pobieranie materiałów do badań histopatologicznych, badanie urodynamiczne, USG diagnostyka endoskopowa układu moczowo-płciowego
27.	Pracownia Diagnostyki Pediatricznej	Badania USG, EKG, EEG, UKG, badania spirometryczne, badania manometryczne, ph-metryczne
28.	Pracownia Diagnostyki Internistycznej	Badania EKG, EKG wysiłkowe, badania biopsyjne, USG, genetyczne, spirometryczne, gastrologiczne, bronchofiberoskopowi
29.	Pracownia Rehabilitacji i Fizykoterapii	Udzielanie ambulatoryjnych świadczeń zdrowotnych z zakresu rehabilitacji schorzeń neurologicznych , narządów ruchu oraz fizykoterapii
30.	Pracownia Histopatologiczna	Badania histopatologiczne, cytochemiczne, histochemiczne, ocena biopłatów
31.	Pracownia Densytometryczna	Wykonywanie badań gęstości kości
32.	Pracownia TK	Wykonywanie badań TK
33.	Pracownia USG	Wykonywanie badań USG
34.	Pracownia RTG	Wykonywanie badań RTG



35.	Pracownia Endoskopii Przewodu Pokarmowego	Wykonywanie badań endoskopowych górnego i dolnego odcinka przewodu pokarmowego oraz ph-metria
36.	Pracownia Cytogenetyki i Genetyki Molekularnej	Wykonywanie badań cytogenetycznych klasycznych molekularnych, badania DNA i RNA w różnych jednostkach chorobowych metodami biologii molekularnej
37.	Ośrodek Rehabilitacji Diennej dla Dzieci	Udzielanie ambulatoryjnych świadczeń zdrowotnych w zakresie rehabilitacji medycznej i rewalidacji dzieci niepełnosprawnych
38.	Laboratorium	Wykonywanie badań laboratoryjnych w zakresie: wirusologia, biochemia, immunologia, hematologia, cytochemia, analityka, parazytologia, serologia, koagulologia, cytogenetyka, endokrynologia, toksykologia, alergologia,
39.	Gabinet Diagnostyczno – Zabiegowy I	Udzielanie ambulatoryjnych świadczeń zdrowotnych w zakresie procedur zabiegowych w dziedzinach: anestezjologii – w szczególności w zakresie leczenia przewlekłych zespołów bólowych; chirurgii ogólnej; chirurgii klatki piersiowej, diabetologii, endokrynologii oraz urologii, medycyny rodzinnej, pediatrii.
40.	Gabinet Diagnostyczno – Zabiegowy II	Udzielanie ambulatoryjnych świadczeń zdrowotnych w zakresie procedur zabiegowych w dziedzinach: alergologii, pulmonologii i immunologii dziecięcej, chirurgii dziecięcej, endokrynologii oraz hematologii i onkologii dziecięcej, medycyny rodzinnej, pediatrii.
41.	Poradnia Transplantacyjna	Udzielanie ambulatoryjnych świadczeń zdrowotnych w zakresie specjalności: transplantologia, nefrologia.
42.	Poradnia Diabetologiczna	Udzielanie ambulatoryjnych świadczeń zdrowotnych w zakresie specjalności: diabetologia, choroby wewnętrzne.
43.	Poradnia Gruźlicy i Chorób Płuc dla Dzieci	Udzielanie ambulatoryjnych świadczeń zdrowotnych w zakresie specjalności: pulmonologia dziecięca
44.	Pracownia Serologii Transfuzjologicznej	Wykonywanie badań w zakresie immunoematologii
45.	Poradnia Urologiczna dla Dzieci	Udzielanie ambulatoryjnych świadczeń zdrowotnych w zakresie urologii dziecięcej.
46.	Centralna Pracownia Psychologii Klinicznej	Udzielanie świadczeń zdrowotny w zakresie psychologii.
47.	Punkt Pobrań dla Dorosłych	Wykonywanie badań laboratoryjnych w zakresie: wirusologia, biochemia, immunologia, hematologia, cytochemia, analityka, parazytologia, serologia, koagulologia, cytogenetyka, endokrynologia, toksykologia, alergologia,
48.	Punkt Pobrań dla Dzieci	Wykonywanie badań laboratoryjnych w zakresie: wirusologia, biochemia, immunologia, hematologia, cytochemia, analityka, parazytologia, serologia, koagulologia, cytogenetyka, endokrynologia, toksykologia, alergologia,
49.	Bank Krwi	Wykonywanie Badań laboratoryjnych

50.	Poradnia Anestezjologiczna dla Dorosłych	Udzielanie ambulatoryjnych świadczeń zdrowotnych w zakresie anestezjologii.
51.	Poradnia Anestezjologiczna dla Dzieci	Udzielanie ambulatoryjnych świadczeń zdrowotnych w zakresie anestezjologii dziecięcej
52.	Poradnia Internistyczna	Udzielanie ambulatoryjnych świadczeń zdrowotnych w zakresie internistycznym
53.	Poradnia Pediatryczna	Udzielanie ambulatoryjnych świadczeń zdrowotnych w zakresie pediatrycznym.
54.	Pracownia Cytologiczna	Udzielanie świadczeń zdrowotnych w zakresie cytologii
55.	Pracownia MR	Udzielanie świadczeń zdrowotnych w zakresie MR
Jednostka organizacyjna – Ambulatorium Zabrze Koziółka		
Lp.	Nazwa komórki organizacyjnej	Zakres działania
1.	Diagnostyczna Poradnia Chorób Płuc	Udzielanie ambulatoryjnych świadczeń zdrowotnych w ramach specjalności choroby płuc, w tym leczenie chemioterapeutyczne.
2.	Poradnia Domowego Leczenia Tlenem	Udzielanie ambulatoryjnych świadczeń zdrowotnych pacjentom zakwalifikowanym do domowego leczenia tlenem, kwalifikowanie pacjentów z przewlekłą niewydolnością oddechową do świadczeń w ramach DLT. wizyty pielęgniarki w domu pacjenta
3.	Poradnia Onkologiczna	Udzielanie ambulatoryjnych świadczeń zdrowotnych w ramach specjalności choroby płuc. Diagnostyka chorób nowotworowych układu oddechowego, leczenie chorób nowotworowych układu oddechowego, realizacja programów terapeutycznych w ramach chemioterapii ambulatoryjnej
4.	Oddział Dzienny Rehabilitacji Ogólnoustrojowej	Udzielenie ambulatoryjnych świadczeń zdrowotnych w zakresie rehabilitacji, w szczególności rehabilitacja dla chorych z przewlekłymi chorobami dróg oddechowy cli oraz chorobami nowotworowymi układu oddechowego, stabilizacja lub zmniejszenie fizjopatologicznych i psychicznych objawów związanych z chorobą układu oddechowego, przywrócenie pacjentowi najbardziej z możliwych do osiągnięcia sprawności czynnościowej z wykorzystaniem rezerw oddechowych i usprawnianie mechaniki oddychania
5.	Pracownia Badań Czynnościowych	Udzielenie ambulatoryjnych świadczeń zdrowotnych w zakresie badań diagnostycznych, w tym w szczególności: - spirometria, - bodypletyzmozgrafia, - badanie zdolności dyfuzji gazów w płucach. - próby wysiłkowe.

6.	Pracownia Bronchoskopowa	<p>Udzielenie ambulatoryjnych świadczeń zdrowotnych, wykonywanie bronchoskopii diagnostycznej oraz bronchoskopii terapeutycznej oraz:</p> <ul style="list-style-type: none"> - diagnostyka wczesnych zmian nowotworowych z wykorzystaniem autofluorescencji, - diagnostyka zmian, w tym węzłów śródpiersia z wykorzystaniem aparatu EBUS, - biopsje transbronchialne szczypkowe i igłowe. - pobieranie materiału do badań również pod kontrolą rtg. - usuwanie ciał obcych, leczenie zmian wewnątrzoskrzelowych z wykorzystaniem elektrokoagulacji oraz argonu.
7.	Pracownia Bakteriologii	Badania bakteriologiczne w pełnym zakresie
8.	Pracownia RTG	Wykonywanie badań RTG
9.	Pracownia USG	Wykonywanie badań USG
10.	Gabinet Diagnostyczno - Zabiegowy	Udzielanie ambulatoryjnych świadczeń zdrowotnych w zakresie procedur zabiegowych w zakresie chorób płuc.
11.	Pracownia TK	Wykonywanie badań TK


REKTOR
 Śląskiego Uniwersytetu Medycznego w Katowicach
prof. dr hab. n. med. Tomasz Szczepański



**SAMODZIELNY PUBLICZNY
SZPITAL KLINICZNY NR 1
IM. PROF. STANISŁAWA SZYSZKO
Śląskiego Uniwersytetu
Medycznego w Katowicach**

REKTOR
Śląskiego Uniwersytetu Medycznego w Katowicach

prof. dr hab. n. med. Tomasz Szczepański